

模块 6 计算机网络与 Internet 应用

实验 1 使用百度网盘

【实验目的】

- (1)掌握使用百度网盘上传、下载、分享资源的方法。
- (2)掌握百度网盘的常用设置方法。

【实验内容】

- (1)上传与下载文件。
- (2)对网盘中的资源创建分享。
- (3)设置百度网盘的常用功能。

【实验步骤】

1. 上传文件

- (1)启动安装好的百度网盘,打开如图 6-1 所示的界面。



图 6-1 登录界面

(2)输入账号和密码后单击“登录”按钮即可进入百度网盘,如图 6-2 所示。

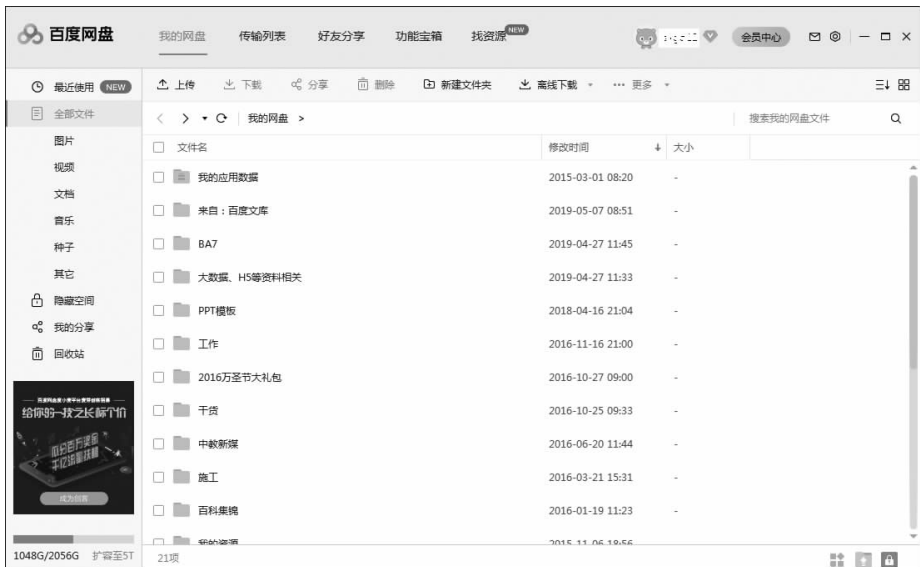


图 6-2 登录后进入我的网盘

(3)单击“上传”按钮,弹出“请选择文件/文件夹”对话框,选择需要上传的文件/文件夹后,单击“存入百度网盘”按钮即可,如图 6-3 所示。



图 6-3 上传文件/文件夹

提示:上传的文件/文件夹默认保存在我的网盘根目录下。

2. 下载文件

(1)下载文件的方法比较简单,在我的网盘中找到要下载的文件,选中后单击“下载”按钮,如图 6-4 所示。



图 6-4 下载文件

(2)弹出如图 6-5 所示的对话框,提示设置文件存储位置。



图 6-5 设置存储位置

(3)设置好文件存储位置后单击“下载”按钮,可以在传输列表中查看下载进度,如图 6-6 所示。



图 6-6 查看下载进度

3. 创建分享

通过百度网盘可以轻松地进行照片、视频、文档等文件的分享,步骤如下:

(1)在我的网盘中找到要分享的文件,选中后单击“分享”按钮,如图 6-7 所示。

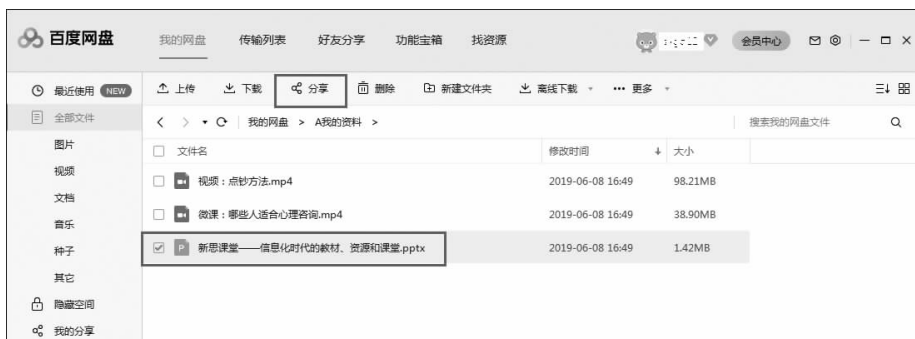


图 6-7 创建分享

(2)弹出如图 6-8 所示的对话框,可以设置私密链接分享或发给好友,选择私密链接分享后,还可以设置有提取码和无提取码两种分享形式,另外,还可以设置有效期。



图 6-8 进行分享设置

(3)这里选择将文件进行私密链接分享,分享形式为有提取码,有效期设置为 7 天,然后单击“创建链接”按钮,自动生成分享链接及提取码,如图 6-9 所示。



图 6-9 生成分享链接及提取码

(4)单击“复制链接及提取码”按钮后通过 QQ、微信等发送给好友即可。

4. 设置

(1)在百度网盘主界面中单击“设置”按钮,打开常用的功能设置列表,如图 6-10 所示。可以选择“开始全部任务”“暂停全部任务”“本次传输完自动关机”“设置”等。

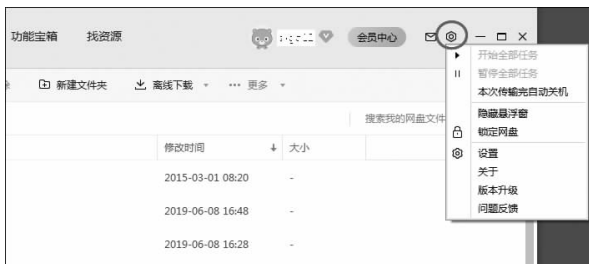


图 6-10 单击“设置”按钮

(2)选择“设置”,弹出“设置”对话框,可以进行“基本”“传输”“安全”“提醒”等方面的设置,如图 6-11 所示。



图 6-11 “设置”对话框

(3)设置上传和下载并行任务数、下载文件位置、传输速度等,如图 6-12 所示。



图 6-12 传输设置

(4)为了保证隐私和安全,可以对客户端进行锁定,还可以设置二级密码,如图 6-13 所示。



图 6-13 安全设置

(5)设置完成传输任务后的气泡提示和声音提醒,如图 6-14 所示。



图 6-14 提醒设置

实验 2 Outlook 的使用

【实验目的】

- (1)掌握账号的设置方法。
- (2)掌握撰写与发送邮件的步骤。

- (3)掌握在电子邮件中插入附件的方法。
- (4)掌握回信与转发的相关操作。
- (5)掌握联系人的使用方法。

【实验内容】

- (1)对 Outlook 进行账号设置。
- (2)撰写与发送邮件。
- (3)在电子邮件中插入附件。
- (4)回复与转发邮件。
- (5)联系人的使用。

【实验步骤】

1. 账号的设置

在使用 Outlook 收发电子邮件之前,必须先对 Outlook 进行账号设置。打开 Outlook 2010 后,在“文件”→“信息”中找到“添加账户”按钮,如图 6-15 所示,单击该按钮,打开如图 6-16 所示的“添加新账户”对话框,选中“电子邮件账户”单选按钮,单击“下一步”按钮。在图 6-17 中正确填写 E-mail 地址和密码等信息,单击“下一步”按钮,Outlook 会自动联系邮箱服务器进行账户配置,稍后就会显示图 6-18,说明账户配置成功。

完成后,在“文件”→“信息”中的账户信息下就可看到账户 bluemaplelee@163.com,此时就可以使用 Outlook 进行邮件的收发了。

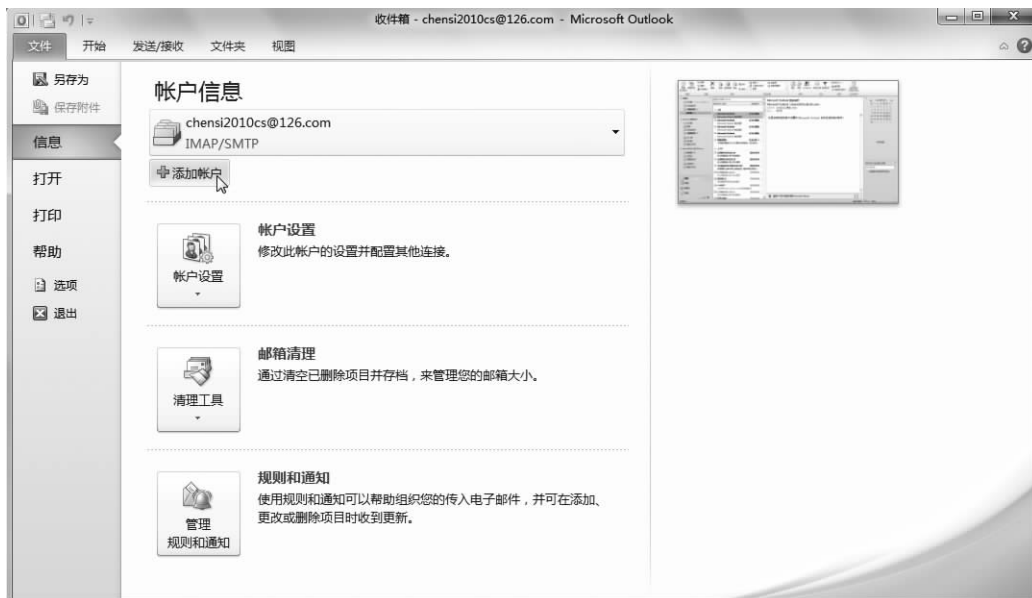


图 6-15 Outlook 账户信息



图 6-16 添加新账户



图 6-17 设置账户信息



图 6-18 添加账户成功

2. 撰写与发送电子邮件

账号设置好后就可以收发电子邮件了。先试着给自己发送一封实验邮件,具体操作如下。

①执行“开始”→“所有程序”→Microsoft Office→Microsoft Outlook 2010 命令,启动 Outlook。

②单击“开始”选项卡中的“新建电子邮件”按钮,打开如图 6-19 所示的撰写新邮件窗口。窗口上半部为信头,下半部为信体。将插入点依次移到信头相应位置,并填写如下各项。

收件人: bluemaplelee@163.com (假设给自己发邮件,这里用发件人的 E-mail 地址)。

抄送: bluemaplelee@gmail.com。

主题: 测试邮件。



图 6-19 撰写新邮件

③将插入点光标移到信体部分,输入邮件内容。

④单击“发送”按钮,即可发往上述各收件人。

如果脱机撰写邮件,则邮件会保存在“发件箱”中,待下次连接到网络时会自动发出。邮件信体部分可以像编辑 Word 文档一样去操作。例如,可以改变字体颜色、大小,调整对齐格式,甚至插入表格、图片等。

3. 在电子邮件中插入附件

如果要通过电子邮件发送计算机中的其他文件,如 Word 文档、数码照片等,可以把这些文件作为邮件的附件随邮件一起发送。在撰写电子邮件时,可以按下列操作插入指定的计算机文件。

①单击“邮件”选项卡中的“附加文件”按钮,打开“插入文件”对话框,如图 6-20 所示。

②在对话框中选定要插入的文件,单击“插入”按钮。

③在新撰写邮件的“附件”框中会列出所附加的文件名。

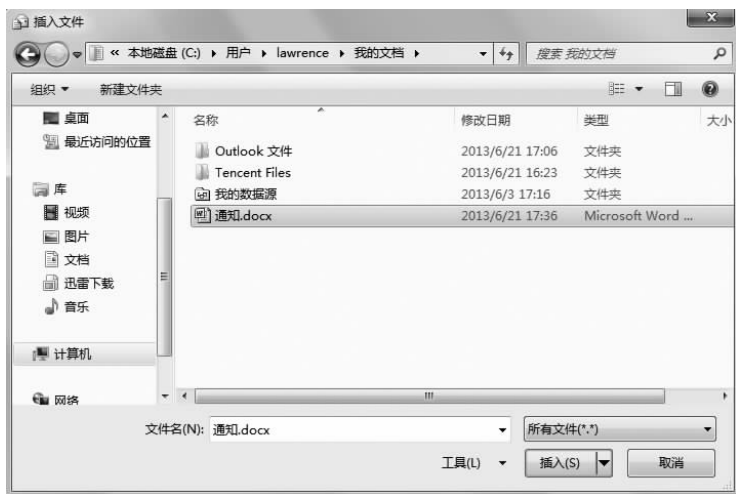


图 6-20 “插入文件”对话框

另一种插入附件的简单方法,是直接把文件拖拽到发送邮件的窗口上,就会自动插入为邮件的附件。

4. 回复与转发

(1)回复邮件。看完一封邮件需要回复时,在邮件阅读窗口中单击“答复”或“全部答复”图标,弹出如图 6-21 所示的回信窗口,这里的发件人和收件人的地址已由系统自动填好,原信件的内容也都显示出来作为引用内容。编写回信,这里允许原信内容和回复内容交叉,以便引用原信语句。回复内容写好后,单击“发送”按钮,就可以完成回复任务。

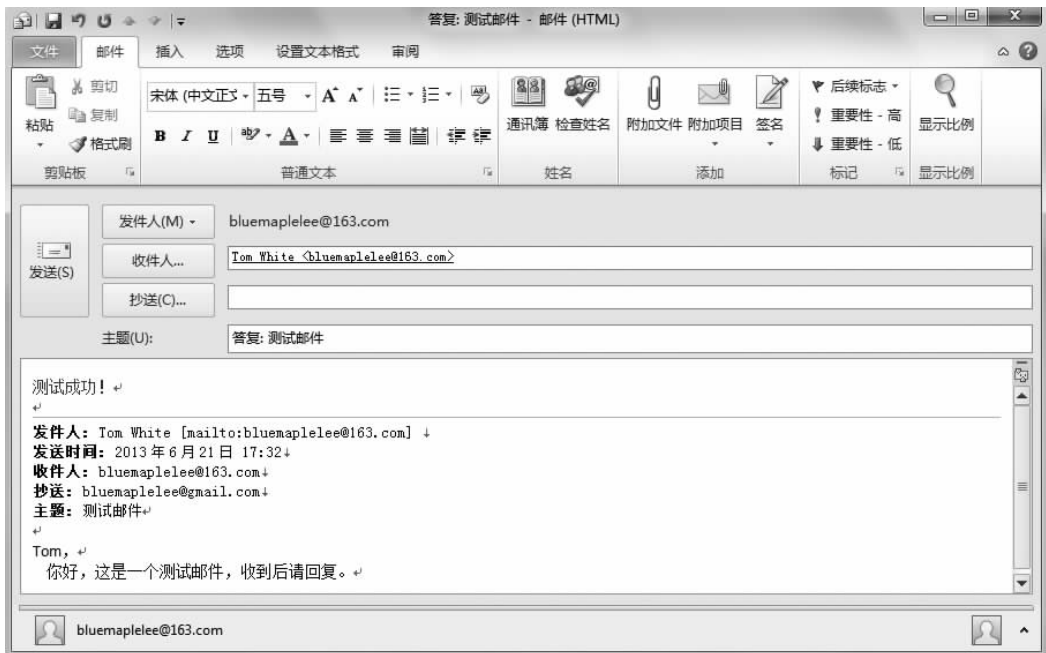


图 6-21 回复窗口

(2)转发邮件。如果觉得有必要让更多的人也阅览自己收到的这封信。例如,用邮件发布的通知、文件等,就可以转发该邮件,可进行如下操作。

①对于刚阅读过的邮件,直接在邮件阅读窗口上单击“转发”图标。对于收件箱中的邮件,可以先选中要转发的邮件,再单击“转发”图标。之后,均可进入类似回复窗口那样的转发邮件窗口。

②填入收件人地址,多个地址之间用逗号或分号隔开。

③必要时,在待转发的邮件之下撰写附加信息。最后,单击“发送”按钮,完成转发。

5. 联系人的使用

联系人是 Outlook 中十分有用的工具之一。利用它不但可以像普通通讯录那样保存联系人的 E-mail 地址、邮编、通信地址、电话和传真号码等信息,而且还可以自动填写电子邮件地址、电话拨号等功能。下面简单介绍联系人的创建和使用。

添加联系人信息的具体步骤如下。

①在 Outlook“开始”选项卡的左下角选择“联系人”,打开联系人管理视图,如图 6-22 所示。可以在这个视图中看到已有的联系人名片,显示了联系人的姓名、E-mail 等摘要信息。双击某个联系人的名片,即可打开详细信息进行查看或编辑。选中某个联系人的名片,在功能区上单击“电子邮件”按钮,就可以给该联系人撰写并发送邮件了。



图 6-22 “联系人”视图

②在“开始”选项卡的“新建”组中单击“新建联系人”按钮,打开联系人资料填写窗口,如图 6-23 所示,联系人资料包括姓氏、名字、单位、电子邮件、电话号码、地址以及头像等。

③将联系人的各项信息输入相关选项卡的相应文本框中,并单击“保存并关闭”按钮。完成上述 3 步,就可将联系人的信息建立在通讯簿中。

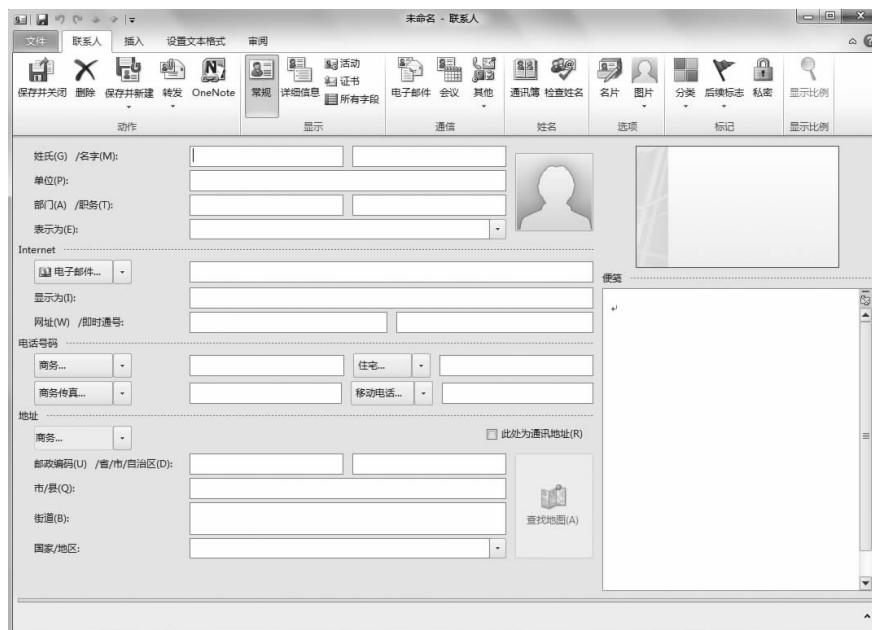


图 6-23 新建联系人窗口

习 题 篇



- ◎ 模块 1 计算机基础知识练习题
- ◎ 模块 2 Windows 7 操作系统练习题
- ◎ 模块 3 Word 2010 文字处理软件练习题
- ◎ 模块 4 Excel 2010 表格处理软件练习题
- ◎ 模块 5 PowerPoint 2010 演示文稿制作软件练习题
- ◎ 模块 6 计算机网络与 Internet 应用练习题

模块 1 计算机基础知识练习题

一、选择题

- 第四代计算机的主要元器件采用的是()。
A. 晶体管
B. 小规模集成电路
C. 电子管
D. 大规模和超大规模集成电路
- 冯·诺伊曼计算机工作原理的设计思想是()。
A. 程序设计
B. 程序存储
C. 程序编制
D. 算法设计
- 1946年电子计算机 ENIAC 问世后,冯·诺伊曼在研制 EDVAC 计算机时,提出两个重要的改进,它们是()。
A. 引入 CPU 和内存的概念
B. 采用机器语言和十六进制
C. 采用 ASCII 编码系统
D. 采用二进制和存储程序控制的概念
- 完整的计算机硬件系统一般包括外部设备和()。
A. 运算器和控制器
B. 存储器
C. 主机
D. 中央处理器
- 组成微型计算机的基本硬件的五个部分是()。
A. 外设、CPU、寄存器、主机、总线
B. CPU、内存、外存、键盘、打印机
C. 运算器、控制器、存储器、输入设备、输出设备
D. 运算器、控制器、主机、输入设备、输出设备
- 微型计算机中,控制器的基本功能是()。
A. 进行算术运算和逻辑运算
B. 存储各种控制信息
C. 保持各种控制状态
D. 控制机器各个部件协调一致地工作
- 微型计算机的内存主要包括()。
A. RAM、ROM
B. SRAM、DROM
C. PROM、EPROM
D. CD-ROM、DVD
- 能直接与 CPU 交换信息的存储器是()。
A. 硬盘
B. 软盘
C. CD-ROM
D. 内存储器
- 微型计算机中内存储器比外存储器()。
A. 读写速度快
B. 存储容量大

► 习 题 篇

- C. 运算速度慢
D. 以上三种都可以
10. 在计算机操作过程中,断电后信息就消失的是()。
A. ROM
B. RAM
C. 硬盘
D. 软盘
11. 微型计算机存储系统中,EPR0M 是()。
A. 可擦写可编程只读存储器
B. 动态随机存储器
C. 只读存储器
D. 可编程只读存储器
12. 配置高速缓冲存储器(cache)是为了解决()。
A. 内存与辅助存储器之间速度不匹配问题
B. CPU 与辅助存储器之间速度不匹配问题
C. CPU 与内存储器之间速度不匹配问题
D. 主机与外设之间速度不匹配问题
13. 微型计算机中的外存主要包括()。
A. RAM、ROM、软盘、硬盘
B. 软盘、硬盘、光盘
C. 软盘、硬盘
D. 硬盘、CD-ROM、DVD
14. 下列各组设备中,全部属于输入设备的一组是()。
A. 键盘、磁盘和打印机
B. 键盘、扫描仪和鼠标
C. 键盘、鼠标和显示器
D. 硬盘、打印机和键盘
15. 在下列设备中,不能作为微机的输出设备的是()。
A. 打印机
B. 显示器
C. 绘图仪
D. 键盘
16. Pentium III/500 微型计算机,其 CPU 的时钟频率是()。
A. 500 kHz
B. 500 MHz
C. 250 kHz
D. 250 MHz
17. 微型计算机硬件系统中最核心的部件是()。
A. 硬盘
B. CPU
C. 内存储器
D. I/O 设备
18. 下列 4 项中不属于微型计算机主要性能指标的是()。
A. 字长
B. 内存储量
C. 重量
D. 时钟频率
19. 用 MIPS 为单位衡量计算机的性能,它指的是计算机的()。
A. 传输速率
B. 存储器容量
C. 字长
D. 运算速度
20. 在衡量计算机的主要性能指标中,字长是()。
A. 计算机运算部件一次能够处理的二进制数据位数
B. 8 位二进制数长度
C. 计算机的总线宽度
D. 存储系统的容量
21. 下列 4 种设备中,属于计算机输出设备的是()。

- A. 扫描仪
B. 键盘
C. 绘图仪
D. 鼠标
22. 下列叙述中,正确的一条是()。
- A. 存储在任何存储器中的信息,断电后都不会丢失
B. 操作系统是只对硬盘进行管理的程序
C. 硬盘装在主机箱内,因此硬盘属于主存
D. 硬盘驱动器属于外部设备
23. 下列设备中,既能向主机输入数据又能接收主机输出数据的设备是()。
- A. 打印机
B. 显示器
C. 软盘驱动器
D. 光笔
24. CRT 显示器指的是()。
- A. 阴极射线管显示器
B. 液晶显示器
C. 等离子显示器
D. 以上说法都不对
25. 下列技术指标中,主要影响显示器清晰度的是()。
- A. 对比度
B. 亮度
C. 刷新率
D. 分辨率
26. 通常将 CD-ROM 称为()。
- A. 只读辅助存储器
B. 只读光盘
C. 紧缩存储的磁盘
D. 只读光盘驱动器
27. 激光打印机的特点是()。
- A. 噪声较大
B. 速度快、分辨率高
C. 采用击打式
D. 以上说法都不是
28. 软盘的基本存取单位是()。
- A. 字节
B. 字长
C. 扇区
D. 磁道
29. CPU 的中文意思是()。
- A. 中央处理器
B. 寄存器
C. 算术部件
D. 逻辑部件
30. 一条计算机指令中规定其执行功能的部分称为()。
- A. 源地址码
B. 操作码
C. 目标地址码
D. 数据码
31. 用来指出 CPU 下一条指令地址的器件称为()。
- A. 程序计数器
B. 指令寄存器
C. 目标寄存器
D. 数据寄存器
32. 微型计算机的运算器、控制器及内存储器统称为()。
- A. ALU
B. CPU
C. ALT
D. 主机
33. 软件可分为系统软件和()软件。
- A. 高级
B. 专用

► 习 题 篇

- C. 应用
D. 通用
34. 计算机可以直接执行的语言是()。
A. 自然语言
B. 汇编语言
C. 机器语言
D. 高级语言
35. 下面哪一组是系统软件()。
A. DOS 和 WPS
B. Word 和 UC DOS
C. DOS 和 Windows
D. Windows 和 MIS
36. 操作系统是()的接口。
A. 主机与外设
B. 用户与计算机
C. 系统软件与应用软件
D. 高级语言与低级语言
37. 为解决某一特定问题而设计的指令序列称为()。
A. 文档
B. 语言
C. 程序
D. 系统
38. Linux 是一种()。
A. 数据库管理系统
B. 操作系统
C. 字处理系统
D. 鼠标器驱动程序
39. CRT 显示器的技术指标之一是像素的点距,通常有 0.28、0.24 等,它以()为单位来度量。
A. 厘米
B. 毫米
C. 磅
D. 微米
40. 在计算机中,()称为 1 MB。
A. 1 000
B. 1 024
C. 1 000 KB
D. 1 024 KB
41. 硬盘工作时应特别注意避免()。
A. 噪声
B. 震动
C. 潮湿
D. 日光
42. 计算机及其外围设备在加电启动时,一般应先给()加电。
A. 主机
B. 外设
C. 驱动器
D. 键盘
43. 通常所说的 PC 是指()。
A. 大型计算机
B. 小型计算机
C. 中型计算机
D. 微型个人计算机
44. 计算机之所以能按人们的意图自动地进行操作,主要是因为采用了()。
A. 汇编语言
B. 机器语言
C. 高级语言
D. 存储程序控制
45. 微型计算机中运算器的主要功能是进行()。
A. 算术运算
B. 逻辑运算
C. 算术和逻辑运算
D. 函数运算
46. 十进制数 124 转换成二进制数是()。