



第三章 欣赏与分析

第一节 设计的诗意: 艺术流向

第二节 设计的真实: 科技流向

第三节 设计的哲思: 哲学流向

章节提示

环境设计表现绝不仅仅是一项单纯的技术训练，任何表达方法的积累都是为了更好地表达设计方案，完成以图像为媒介的设计沟通。在早期学习阶段，适宜采用模式化的训练方式，其目的是使学习者初步掌握基本的设计表达方法，以完成现阶段的设计表现需求。但是环境设计师从来都不是在封闭的状态下工作的，需要不断地更新知识，学习新的表达方式，探索适合自己的设计方法与设计语言。设计表现的历史也暗含了设计思想的发展史，在全球趋同化的冲击下，现代设计的发展仍然呈现出多元共生的特点。

本章选取了九位环境设计师的作品，其各自具有不同的设计理念与设计表达方式，通过对不同设计思想与设计表达的综合介绍，可以了解当今设计发展的精彩片段与设计智慧。



第一节 设计的诗意：艺术流向

一、彼得·库克——非固态建筑

关键词：假设性设计、模糊性设计、艺术基础

彼得·库克 (Peter Cook) 1936 年生于英格兰, 1953—1956 年毕业于英国伯恩茅斯大学艺术学院建筑系, 1958—1960 年就读于英国伦敦建筑联盟 (Architectural Association, AA) 学院。1960 年创立建筑电讯派 (Archigram), 希望能探索出城市发展和建筑设计的新途径 (图 3-1)。

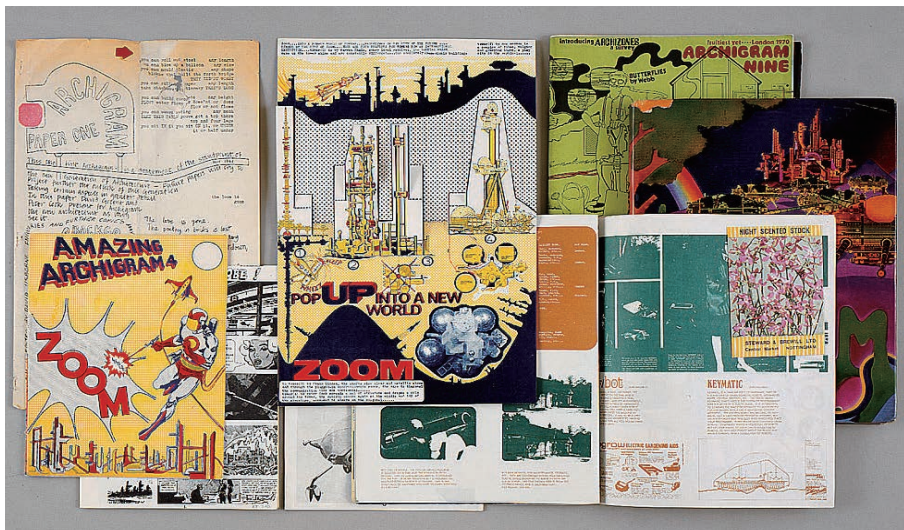


图 3-1 Archigram 编著的杂志和书籍

流动的建筑，生命的有机体

彼得·库克领导的建筑电讯派否定传统意义上固定性的建筑形式, 认为随着人口的流动、科技的进步, 建筑的形态与功能应该是与机械、科技相结

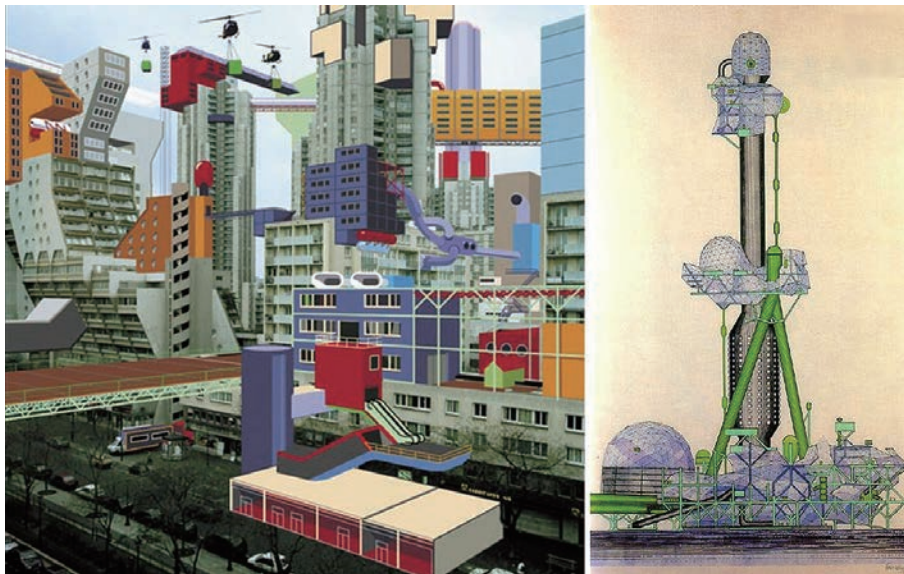


图 3-2 彼得·库克对未来城市的构想

合，是可流动、可运动、可变换、有机的存在。这种具有强烈未来主义风格的建筑理念使传统的建筑形式及功能产生了巨大的变化。在彼得·库克的设计构思中，建筑没有固定的外部造型，它是以可移动、可变换的形式不断地生成新的建筑形体（图 3-2）。就像建筑电讯派最为出名的作品 Plug-in-City（插头城市）（图 3-4）中表达的那样，城市变成了森林，而树干树枝则拔地而起，成 45° 的巨型刚架结构。所有的居住、办公、商业空间的“单元”成为了“树叶”，而它们都具备可移动性，能够在巨型结构内插入（plug in）或拔出（plug out），像是一个超大型的乐高积木。

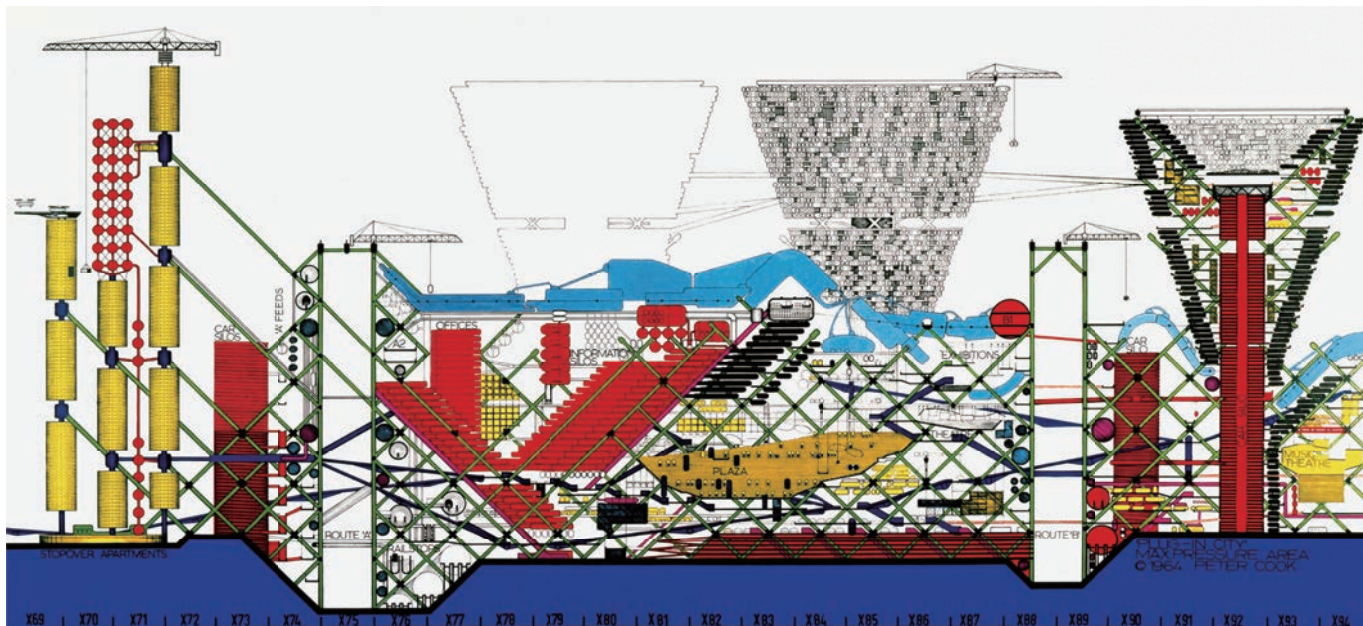
图 3-3 立即性城市 / 彼得·库克 / 1968



身居何处，城市与建筑的未来

在彼得的设计中，弱化了城市与国家的概念与界限，消除了贫富与阶级之间的差异，国家、民族、世界融为一体。彼得·库克的“插头城市”（Plug-in-City）和“立即性城市”（Instant City）（图 3-3）、朗·赫伦和沃伦·查克的“胶囊城市”（Capsule）和“行走城市”（the Walking City）、麦克·韦伯和大卫·格林的“驾驶舱住宅”（Drive-in Housing）和“居住舱”（Living-pod），都试图运用高端的科学技术来解决城市与建筑之间的问题。这些作品画面构图疏密有序，色彩明亮，形式感极强。这种带有梦幻色彩的乌托邦式的“未来世界”让城市与建筑的发展充满了无限的可能性。

图 3-4 “插头城市” / 彼得·库克 / 1964





二、玛莎·施瓦茨——艺术融入生活

关键词：大地艺术、波普艺术、后现代主义

玛莎·施瓦茨 (Martha Schwartz) 1950 年生于美国费城的一个建筑师家庭，从小的愿望就是成为一名艺术家，大学时期开始熟悉大地艺术，并对景观设计产生了最初的兴趣。拥有景观建筑师和艺术家双重身份的玛莎·施瓦茨因挑战传统的设计手法而享誉国际景观建筑界，是 20 世纪中后期现代景观艺术的标志性人物。

回归大地，勇敢的拓荒者

玛莎·施瓦茨的作品深受大地景观艺术和行为艺术的影响，许多作品都是临时性景观或部分地使用临时性材料构建的，并将时间要素纳入景观体验当中。面包圈花园中的面包圈、奈可园、特夫帕特花园、世界杯 1994 (World Cup 1994)、雷特曼婚礼花园 (the Littman Wedding) 等并不能持久的景观作品，其建造过程也都是景观艺术的一部分，随着时间的变化来体现其与众不同的审美价值。身为艺术家的施瓦茨将波普艺术、达达主义、超现实主义等现代主义的艺术思想融入作品之中的同时，也非常注重对生态系统所产生的社会影响力，如阿拉伯索沃广场 (图 3-5) 项目因其创新性与可持续性而获得了 LEED 金奖。她还常常从环保、预算和场地环境的角度考虑，使用廉价的材

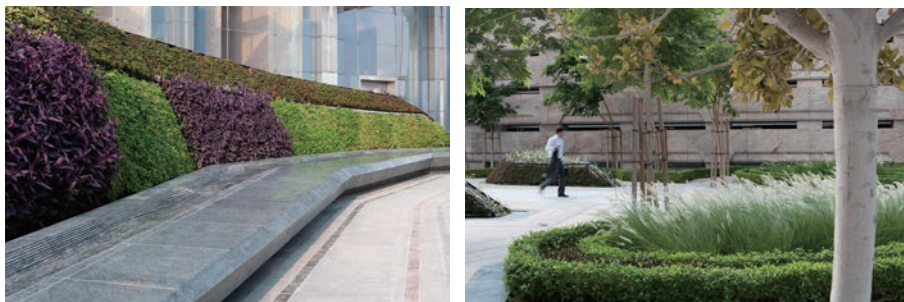


图 3-5 LEED 金奖作品——阿拉伯索沃广场 / 玛莎·施瓦茨



料，以人造植物代替天然植物，避免后期资金不足和养护困难等问题，这也令人深思植物对于景观的创造是不是必需的。

模糊界限，城市中的艺术

城市公共景观是城市中最开放的空间，在城市体验中具有相当重要的作用。在施瓦茨的设计作品中，无论是广场平面设计还是景观构筑物设计，都大量出现圆形、方形、椭圆形等形状元素，直线、曲线等线性元素，具有强烈的秩序感的同时又很有亲和力，很容易融入城市的大环境（图 3-6）。多种艺术元素的风格、城市历史文化与公众互动的艺术化景观空间成为了施瓦茨独特的设计创作根源，她的作品打破了艺术与景观的界限，打破了艺术与生活的界限。施瓦茨的“景观艺术化”的设计风格不仅提升了城市边缘空间的审美品质，也成为新的艺术亮点，令人重新思考艺术、景观、城市三者之间的微妙关系。



图 3-6 美国梅萨艺术中心 / 玛莎·施瓦茨

三、扎哈·哈迪德——解构主义与跨界设计

关键词：反传统的建筑形式、至上主义、解构主义

扎哈·哈迪德 (Zaha Hadid)，2004 年普利兹克建筑奖获奖者，1950 年出生于巴格达，1972 年进入伦敦建筑联盟学院学习建筑学，1977 年获得伦敦建筑联盟硕士学位。除建筑设计外，扎哈还有好多跨界作品，涉及家具设计、室内装饰、鞋履设计、家电设计等。



图 3-7 左: 莫霍伊·纳吉的绘画作品
右: 马列维奇的绘画作品



视觉艺术与未来主义

扎哈的设计作品造型独特，她擅长抽象化的空间处理方式，马列维奇和莫霍伊·纳吉等艺术家的绘画（图 3-7）给了她很多灵感。她的作品在静态之中呈现出与众不同的空间变化，充满幻想和超现实主义的风格，打破了传统建筑中的平衡概念（图 3-8）。她将马列维奇的锐角和线性存在转译为建筑语言，创造并深化了这种曲线结构和锐角角度，这种做法让扎哈开始发展“反传统的建筑形式”。她设计了德国莱茵河畔魏尔镇的一座消防站（图 3-9），其富有张力与动感的建筑造型、非凡的线条构想能力、奇特的建筑角度引起了整个建筑界的关注。有人认为扎哈是一位高傲的建筑师，也有人认为她是一位任性的艺

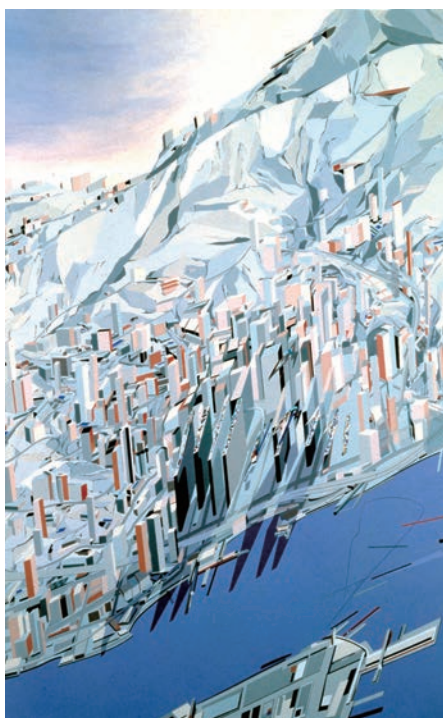


图 3-8 扎哈·哈迪德的绘画作品

术家，但扎哈本人却从未把自己禁锢于某一类“身份”之中。扎哈在建筑领域的设计成就是毋庸置疑的，而她在室内空间设计、家居设计、产品设计和装置艺术等领域的跨界设计作品也保持着独特的设计风格和艺术造型（图 3-14~图 3-17）。扎哈把抽象艺术与建筑设计结合起来，建构了全新的设计理念和独特的建筑语言，为整个建筑界乃至设计界带来了全新的空间体验和视觉享受。



图 3-9 德国莱茵河畔魏尔镇消防站 / 扎哈·哈迪德

随形流动，浪漫的人造地景

扎哈的设计理念为现代建筑的发展开启了一条全新的探索之路。从“动态构成”到“非线性流体式整体设计”，扎哈在不断地发展和完善自己的设计语言。她关注建筑的复杂性，擅长整体控制建筑与场地环境的适宜性与交互关系，并逐步向随机、流动、自由、非标准、不规则的非线性、动态建筑转变。扎哈的竞赛作品——意大利卡利亚里当代艺术博物馆就凸显了“非线性流体式整体设计”的建筑语汇和思想（图 3-10~图 3-13）。不规则的自然形态和与众不同的外形突破了传统意义上六面围合的空间和梁柱式的建筑结构。她的作品看上去更像是从场地环境中自然“生成”的视觉形态，整个建筑也像是一件大型的艺术作品，这种艺术性建筑作品的附加值也远远超过了建筑本身的功能及使用的价值。



图 3-10 意大利卡利亚里当代艺术博物馆 / 扎哈·哈迪德



图 3-11 意大利卡利亚里当代艺术博物馆效果图

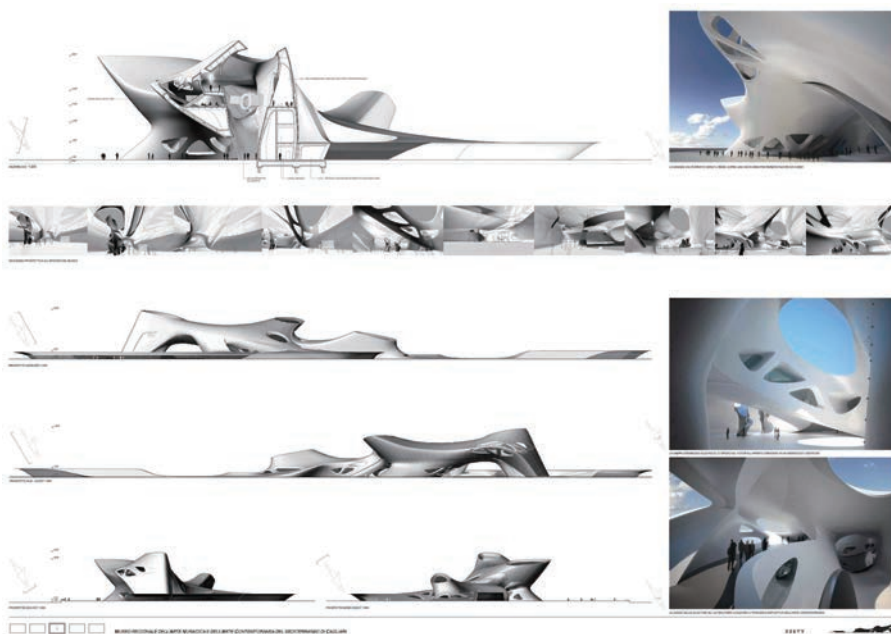


图 3-12 意大利卡利亚里当代艺术博物馆立面及室内设计

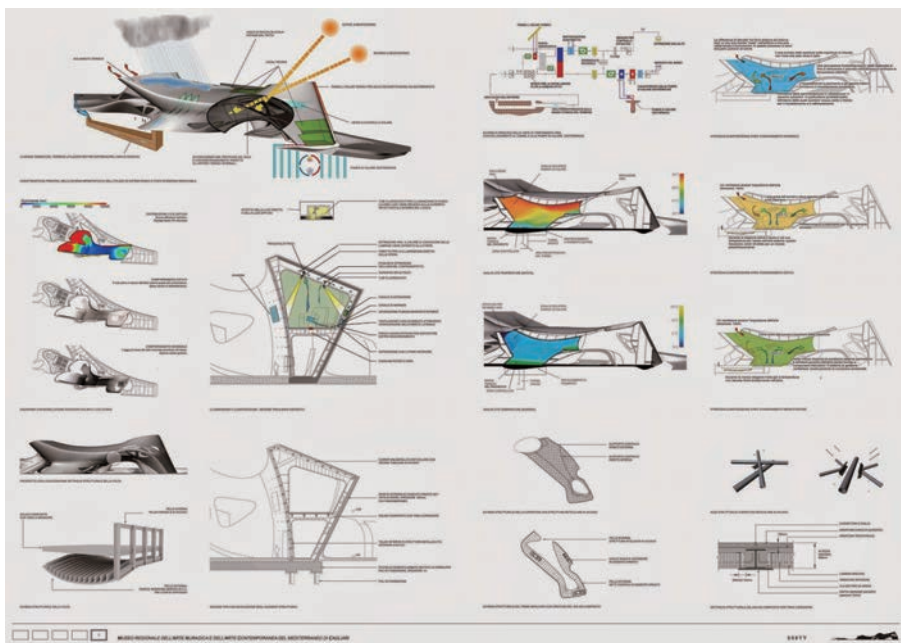


图 3-13 意大利卡利亚里当代艺术博物馆分析图

图 3-14 扎哈·哈迪德的饰品设计



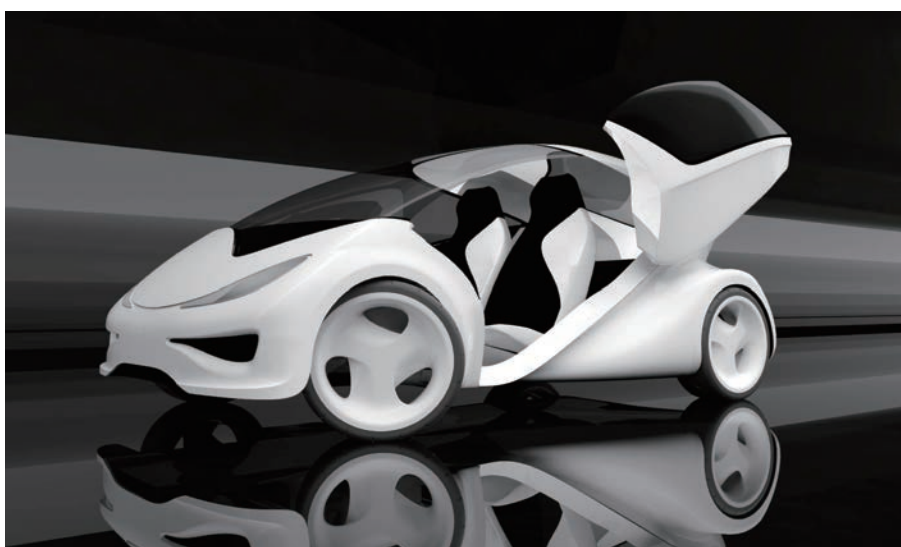
图 3-15 扎哈·哈迪德的装置艺术设计



图 3-16 扎哈·哈迪德的家具设计



图 3-17 扎哈·哈迪德的工业设计





第二节 设计的真实：科技流向

一、彼得·艾森曼——建筑图解

关键词：建筑话语、哲学表征、美学原则

彼得·艾森曼 (Peter Eisenman) 1932 年生于纽约，先后获康奈尔大学建筑学学士学位、哥伦比亚大学建筑硕士学位、剑桥大学博士学位。艾森曼自称是后现代主义者，他的设计理论早期受结构主义哲学影响，后期深受解构主义影响，他是当今国际上著名的前卫派建筑师。

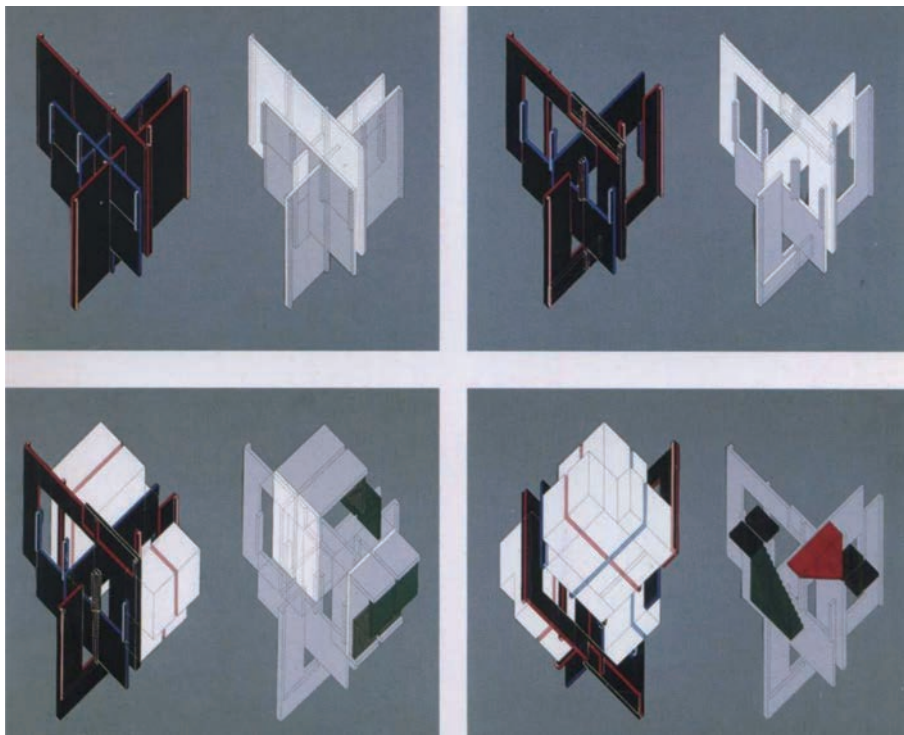


图 3-18 住宅系列——住宅 6 号 / 彼得·艾森曼 / 1972—1975

自主建筑，建筑是自治的

艾森曼的作品简洁明快，他将语言学、符号学和哲学的方法运用到建筑之中，以哲理思辨的眼光观察、体验和创作建筑。他发现建筑形式作为一套符号系统可以排除文化和个人因素，由建筑自身逻辑关系演变而来，设计师应该更加注重建筑的过程而非结果。艾森曼试图从建筑设计和哲学理论中找到一种平衡，试图证明文化现象和人类知识对于建筑学的交互影响，从而使更多的设计师重新考虑“建筑到底是什么”这一问题。在住宅系列作品中，艾森曼运用了网格定位系统，完全颠覆了建筑的经典模式，摒弃了古典的审美原则 (图 3-18、图 3-19)。这一套独特的由“点”到“网络”的建筑语言，不再是传统的尺度、空间区域的划分，而是形成了空间与点线面的对话，是一种全新的表现方式。

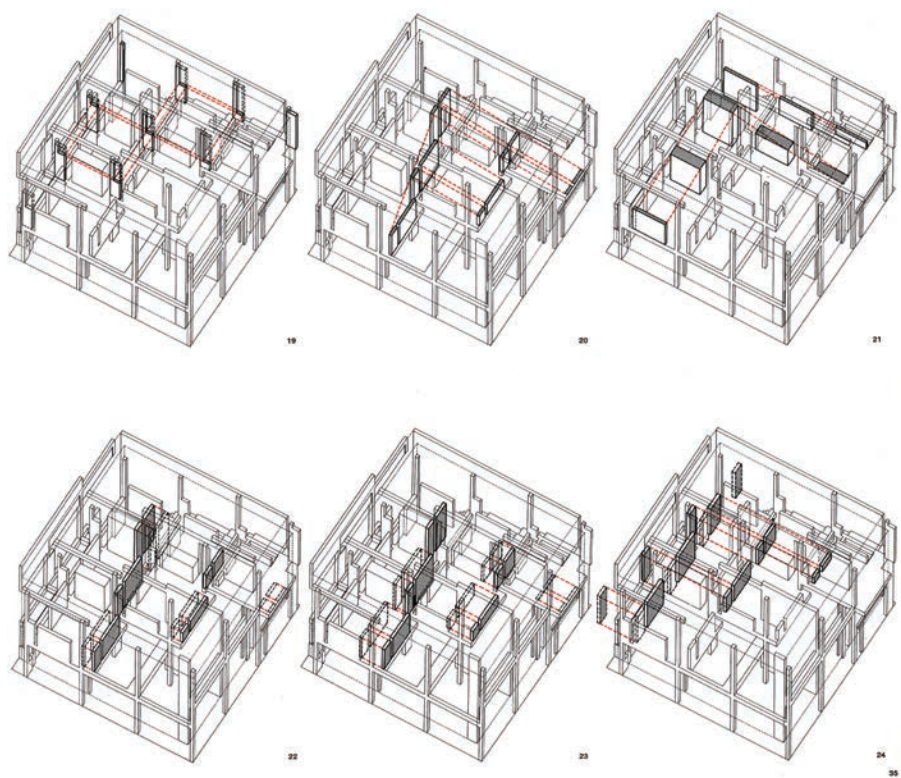


图 3-19 住宅系列——住宅 1 号 / 彼得·艾森曼 / 1967—1968

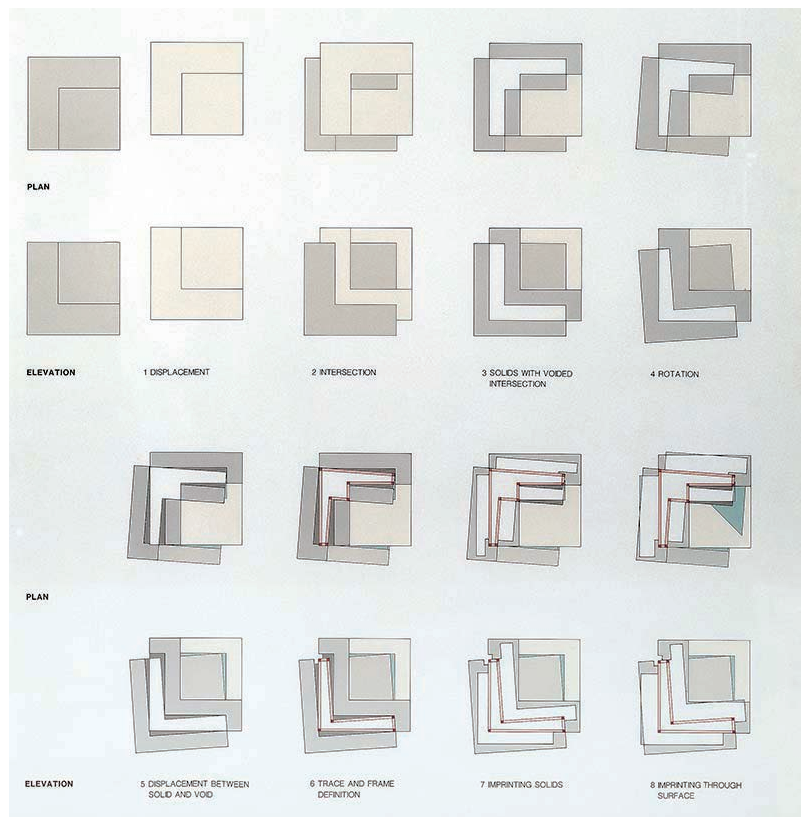


图 3-20 瓜迪奥拉住宅 / 彼得·艾森曼 / 1988



非建筑，活在建筑的可能性之中

艾森曼的作品动摇传统审美范式的同时也拓展了人类审美的视域，他自身独特的艺术信仰使他坚信建筑功能和技术都是依附于形式而存在的，并非要与形式一一对应。他认为功能和技术是达到完美形式的基本保障，探求如何将这两者从对立僵化的状态中挣脱出来，平衡它们的关系，模糊它们的界限，才是首要解决的问题（图 3-20）。艾森曼带着这种质疑与批判的声音，找寻着一种反传统的建筑话语。他将语言学和哲学作为理论依据，以解构视角审视建筑，将墙的自由度释放到最大，以梁柱空间结构建构空间，建造过程也存在着多种可能性和不确定性。而后他又尝试将拓扑几何学、麦卡托网格等其他领域的知识引入到建筑设计作品中（图 3-21）。艾森曼的建筑实验打破了实用主义、功能主义等现代主义价值体系的枷锁，在“建筑”与“非建筑”、“真实”与“非真实”、“稳定”与“非稳定”、“秩序”与“非秩序”之间徘徊着，创造着，发展着一种没有稳定意义的建筑观。

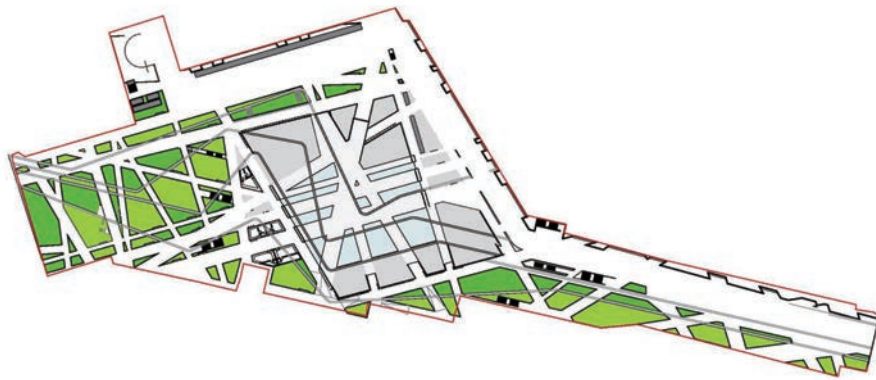


图 3-21 庞贝-那不勒斯火车站 / 彼得·艾森曼

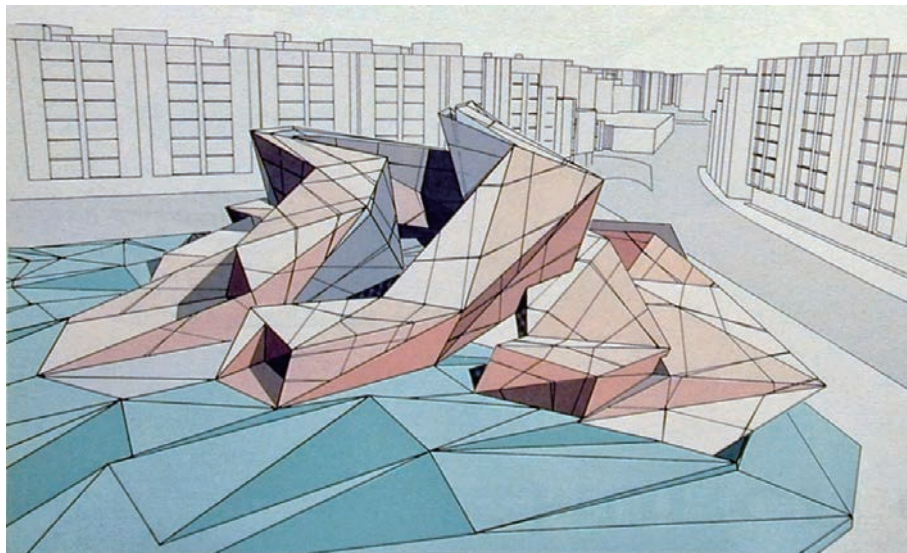


图 3-22 比赛的教堂 / 彼得·艾森曼 / 1995

二、伦佐·皮亚诺——跨文化的交响乐

关键词：艺术、技术、场所、可持续

伦佐·皮亚诺（Renzo Piano）是意大利当代著名建筑师，1998年获得第二十届普利兹克奖。他1937年出生于热那亚，目前仍生活并工作于这一古城，因对热那亚古城保护的贡献，他成为了联合国教科文组织亲善大使。1965—1970年，他为路易·康和Makowsky工作。1971—1977年，他与英国建筑师理查德·罗杰斯共事，期间最著名的作品为巴黎的蓬皮杜艺术中心（1977）。



图 3-23 吉巴乌文化中心 / 伦佐·皮亚诺

反叛与自由，成长的建筑观

伦佐·皮亚诺作为一位高技派建筑大师，其作品没有固有的模式和风格。他从场地的现实环境出发，广泛融合材料技术、空间形式、历史文脉、思维方式等各种因素，综合解决建筑所面临的各种问题。他的建筑思想严谨而抒情，他执着地关注着艺术、技术、自然和人的内心感受，作品中所蕴含的创造力、科技之美和人文关怀，不仅是对自然的尊重，也是对传统的再生，更是对现代教条主义的反叛。伦佐·皮亚诺的这种散点式思维方式，从无形到有形，成为其建筑作品的生命中枢（图 3-23~ 图 3-25）。

图 3-24 左：吉巴乌文化中心草图
右：吉巴乌文化中心结构分析

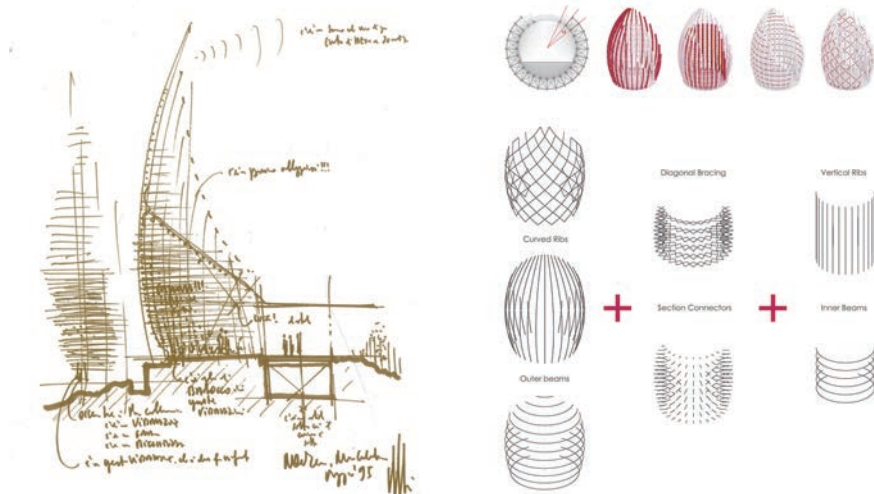


图 3-25 吉巴乌文化中心节能分析

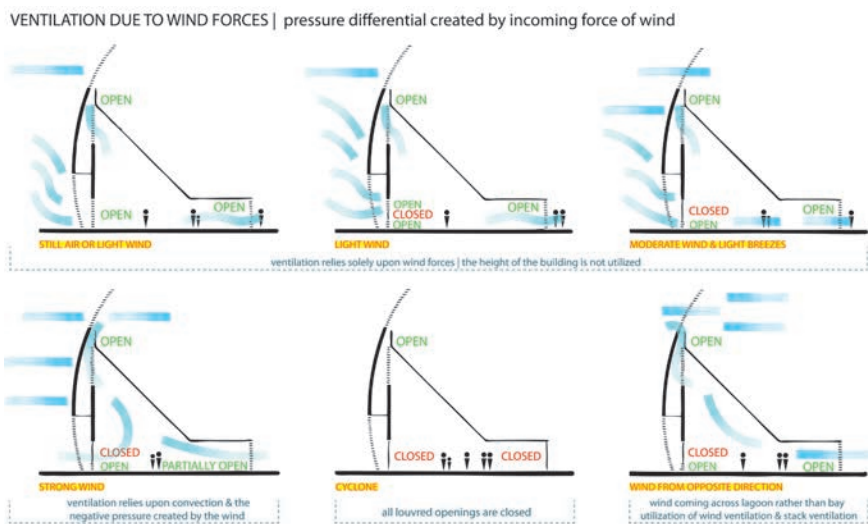


图 3-26 美国加州科学院 / 伦佐·皮亚诺



世界是脆弱的，永续建筑的发展

伦佐·皮亚诺认为，作为一名建筑师需要具备庞大的知识体系，除了掌握建筑学科基本哲学思想和材料技术以外，还应具备自然、历史、地理学、社会学等交叉学科的知识。这些知识领域会给设计带来理论依据和精神支撑，这是因为我们所建造的构筑物或城市都在同一世界，需要人、建筑、技术和环境完美的和谐。所以，只有寻找新的语言，打造出会呼吸的建筑，并以热诚的态度关注建筑的可居住性与可持续性，才能够达到永续与平衡(图 3-26~图 3-28)。

图 3-27 加州科学院广场概念草图

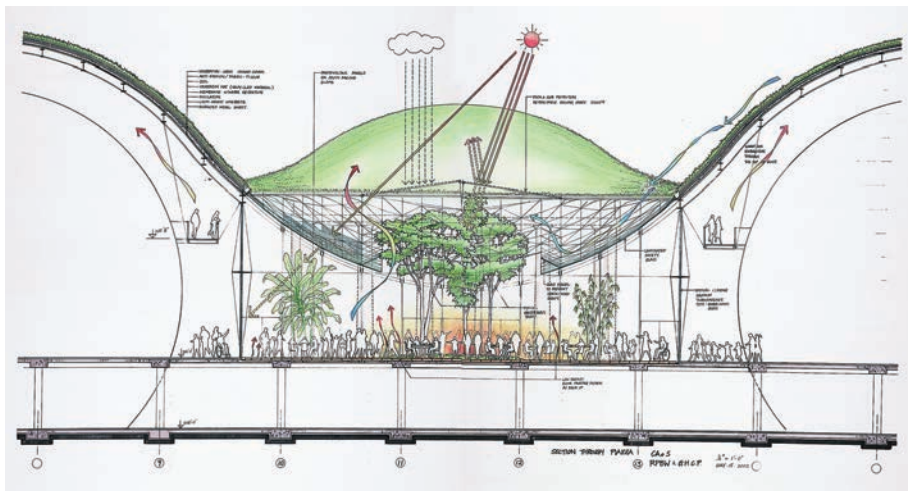
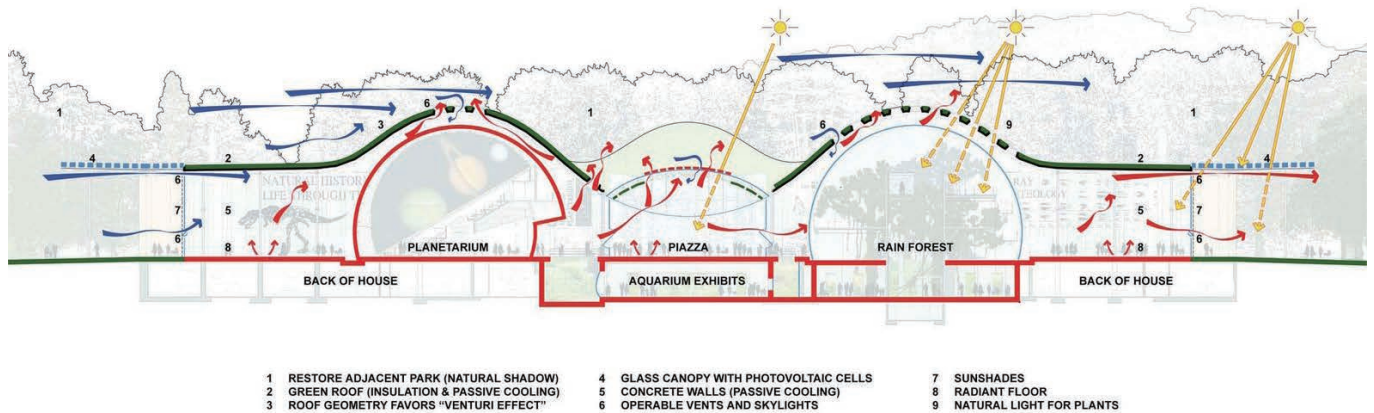


图 3-28 加州科学院可持续发展战略



- | | | |
|---|--|----------------------------|
| 1 RESTORE ADJACENT PARK (NATURAL SHADOW) | 4 GLASS CANOPY WITH PHOTOVOLTAIC CELLS | 7 SUNSHADES |
| 2 GREEN ROOF (INSULATION & PASSIVE COOLING) | 5 CONCRETE WALLS (PASSIVE COOLING) | 8 RADIANT FLOOR |
| 3 ROOF GEOMETRY FAVORS "VENTURI EFFECT" | 6 OPERABLE VENTS AND SKYLIGHTS | 9 NATURAL LIGHT FOR PLANTS |



三、圣地亚哥·卡拉特拉瓦——结构艺术的创新

关键词：结构技术、动感、艺术、仿生

圣地亚哥·卡拉特拉瓦 (Santiago Calatrava) 1951 年生于西班牙巴伦西亚市，先后在巴伦西亚建筑学院和瑞士联邦工业学院就读，是世界上最著名的创新建筑师之一，也是备受争议的建筑师。严谨的结构逻辑、诗意的空间艺术特质成为他独特的设计风格。

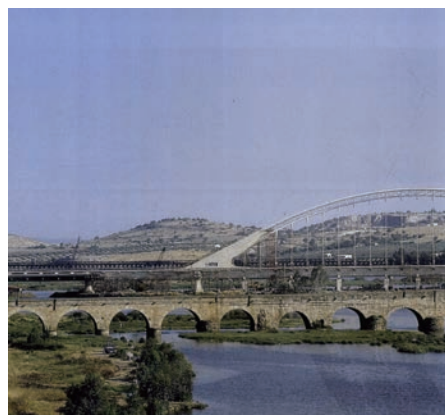
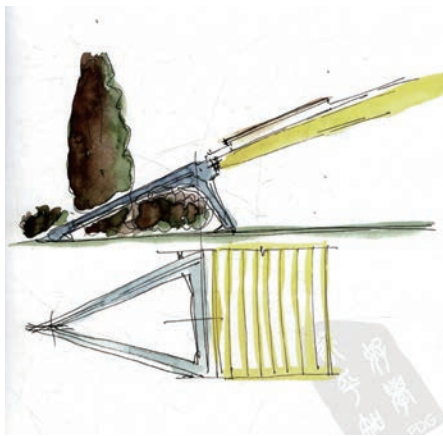


图 3-29 西班牙梅里达大桥 / 圣地亚哥·卡拉特拉瓦

理性逻辑与诗意动态，多元文化的融合

卡拉特拉瓦先后接受过艺术、建筑技术、土木工程、结构工程等专业教育，全面系统地学习过城市规划、建筑技术、机械工程等方面的知识，丰富的求学经历奠定了他多元融合的设计基础 (图 3-29)。他将桥梁设计、机械设计的知识迁移到建筑设计之中，创造了独具想象力的城市、建筑和环境。卡拉特拉瓦的设计作品结构严谨有序，形体结构极具艺术表现力，宛如空间艺术作品一般，伫立于城市之中，将艺术与技术、感性与理性、自然与现实、具象与抽象完美结合 (图 3-30)。卡拉特拉瓦的设计作品具有强烈的动感和视觉冲击力，与传统建筑不同，他的作品充满了动感的美，塑造了独特的城市风景，提供了愉悦的视觉体验。

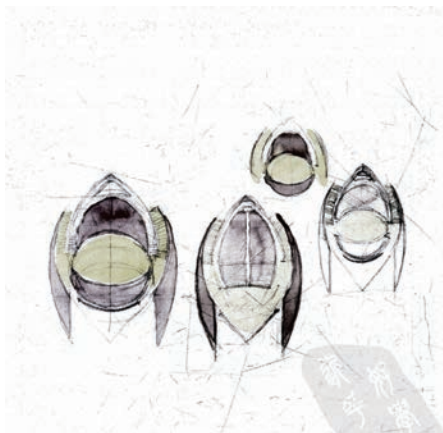


图 3-30 西班牙巴伦西亚歌剧院 / 圣地亚哥·卡拉特拉瓦



图 3-31 左：密尔沃基艺术博物馆草图
右：密尔沃基艺术博物馆实景照片



建筑与工程的结合，力与美的建构

卡拉特拉瓦作为集建筑师、结构工程师、艺术家于一身的设计大师，其作品往往是建筑与工程的结合，兼备结构逻辑与形式美感的双重特质。他认为立足于结构力学的工程设计也能表达出近乎自然的完美形态。故此，他经常以大自然中的林、木、虫、鸟作为设计灵感的源泉（图 3-31、图 3-32）。卡拉特拉瓦发展着一种全新的建筑形式语言，其作品的造型构思兼顾力学支撑与形式美学。对这一语言体系的发展，一方面拓展了建筑学科对建筑空间自然属性研究的视域；另一方面也将研究延伸到建筑与社会、环境和美学的对话。卡拉特拉瓦的作品以更加开阔的视野探究着人类运用技术能力制造美的潜力，源于自然、超越自然而又与自然交相辉映的建筑艺术理念成为了他特有的设计气质。



图 3-32 密尔沃基艺术博物馆草图 / 圣地亚哥·卡拉特拉瓦



第三节 设计的哲思：哲学流向

一、妹岛和世与西泽立卫——有无之间的暧昧

关键词：匀质空间、不确定性、纯粹、东方韵味

妹岛和世与西泽立卫是 2010 年普利兹克奖的获得者，他们共同组建了 SANAA 建筑事务所，又有各自独立的工作室。他们除了关注建筑结构与设计的关系问题，还聚焦人们生活的群落，场地环境和人的需求，提供实际的、灵活多变的设计。体量简单、空间均质、材质轻薄、带有东方韵味的建筑成为了 SANAA 建筑设计的标志性特征。

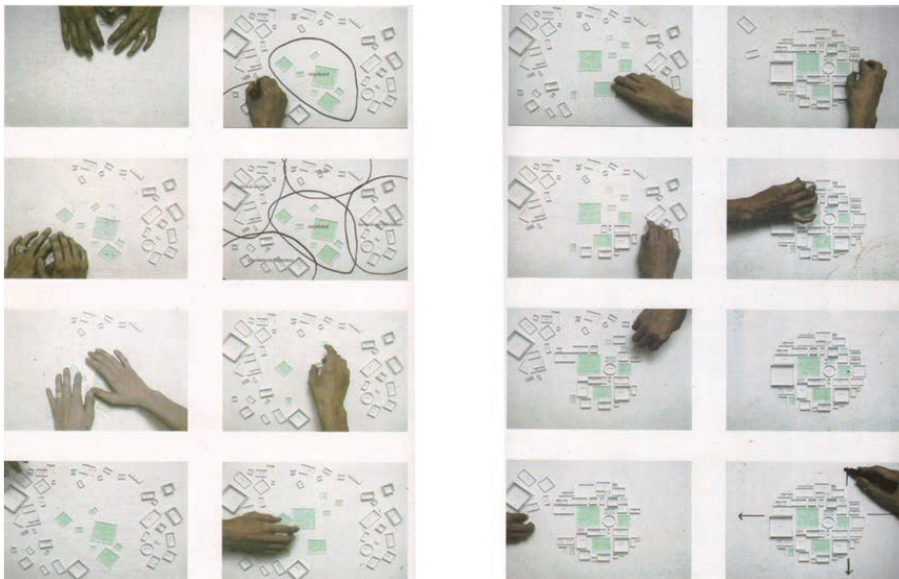


图 3-33 金泽 21 世纪美术馆过程模型分析 /SANAA 建筑事务所 /2004

至上主义，无形的创造

在 SANAA 的建筑设计中，到处都体现着至上主义的极简与纯粹。这种纯粹的设计使一切人与物的活动变得更加简单，为人们提供了更加自由的环境（图 3-33~ 图 3-35）。SANAA 建筑设计的空间往往没有绝对的限定功能，他们的美学理念一直试图通过空间的延展性，将公共建筑营造为可以冥想的空间环境，将文化行为承载于建筑之中。因此，在 SANAA 的建筑设计中，大多运用白色、

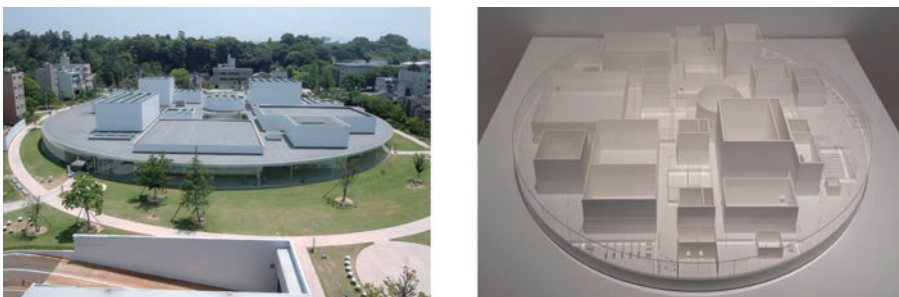


图 3-34 左：金泽 21 世纪美术馆现场照片
右：金泽 21 世纪美术馆模型

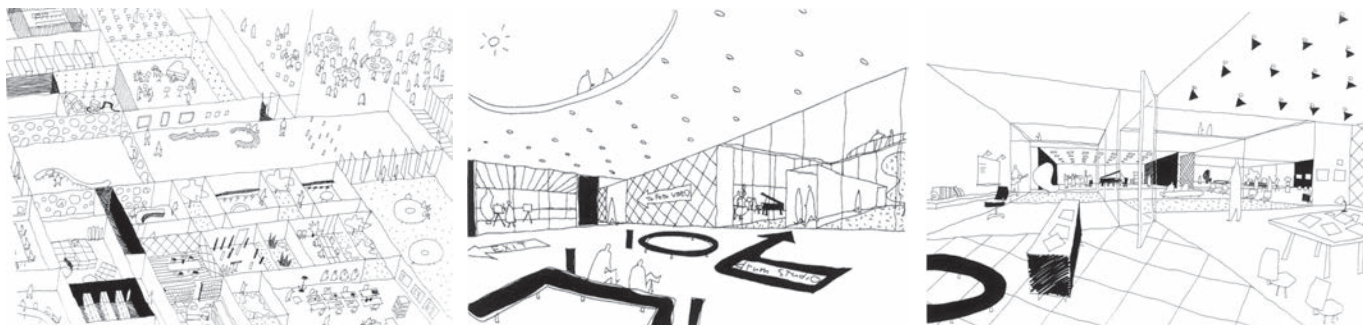


图 3-35 Stads 剧院草图 /SANAA 建筑事务所

轻盈、通透的建筑材料建构出无形的空间，探索着建筑内部空间与人类个体活动的多样性关联，赋予了建筑多重的生命力。普利兹克奖评委会主席洛德·帕伦博（Lord Palumbo）表示：“他们的建筑风格，纤细而有力，确定而柔韧，巧妙但不过分；他们创造的建筑物，成功地与周边环境及环境中的活动结合在一起，从而营造出一种饱满的感觉及体验上的丰富性；他们非凡的建筑语言，来自他们的协作过程，这个过程独一无二而又激动人心。”

行为之下，流动的空间

在空间处理方式上，妹岛和世与西泽立卫擅长运用透明材料建构“透叠”空间，将人们从固有的空间体验中解放出来，去体验晶莹剔透、朦胧柔和的流动空间。这种特别的空间体验不仅源于建筑语言和材料的营造，更源于他们共同的设计哲学—uncertainty，即“不确定性”。在这一理念的影响下，他们在建筑创作时，在形体、功能方面更加注重空间与人的行为交流的可能性与可变性，在“有与无”、“动与静”、“来与往”、“开敞与私密”之间感知空间（图 3-36）。

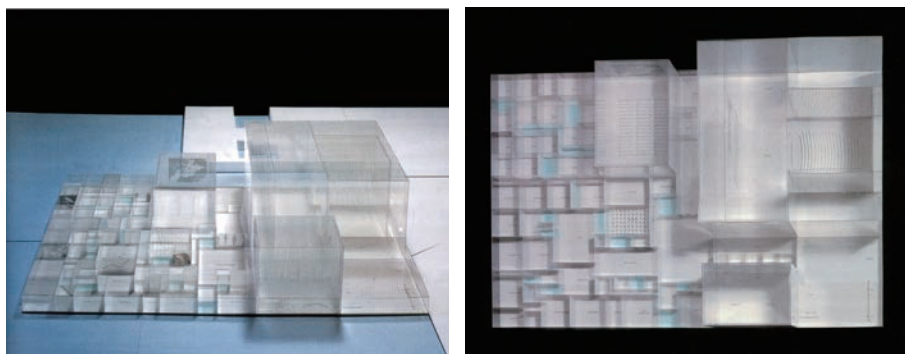


图 3-36 Stads 剧院模型 /SANAA 建筑事务所

二、雷姆·库哈斯——前进，再前进

关键词：解构主义、超现实主义、都市设计

雷姆·库哈斯（Rem Koolhaas）1944 年生于荷兰鹿特丹，先后在伦敦建筑联盟学院（AA School）和美国康奈尔大学学习建筑，2000 年获普利兹克奖。

1975 年，库哈斯与扎哈等合作者共同创建了 OMA 事务所，将建筑理论与建筑实践相结合。库哈斯一直在探讨当今社会、文化、环境背景下现代建筑设计理念发展的新思路。

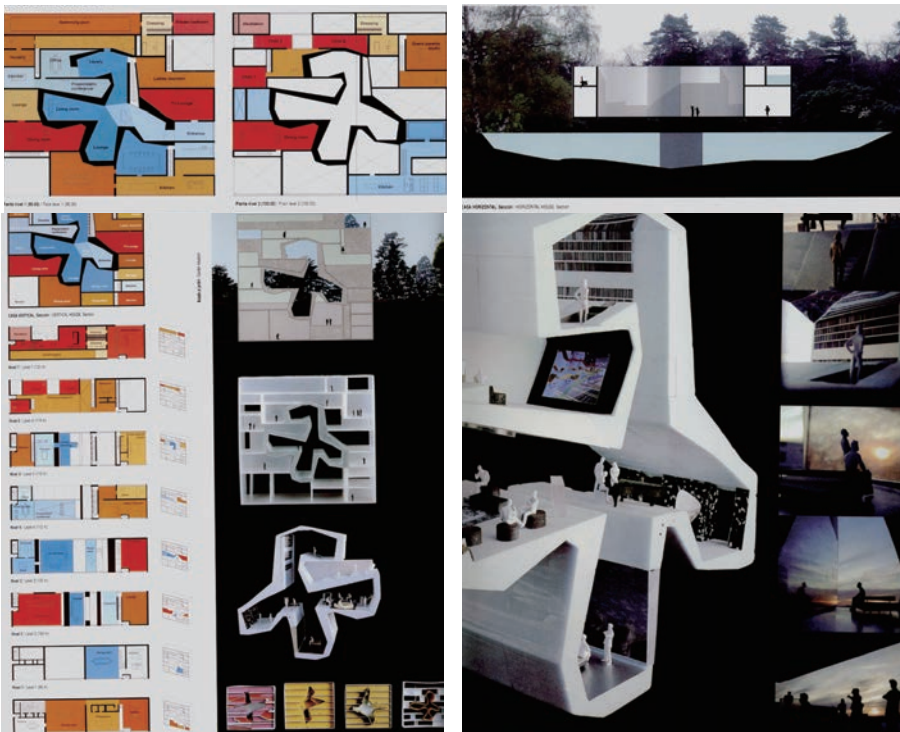
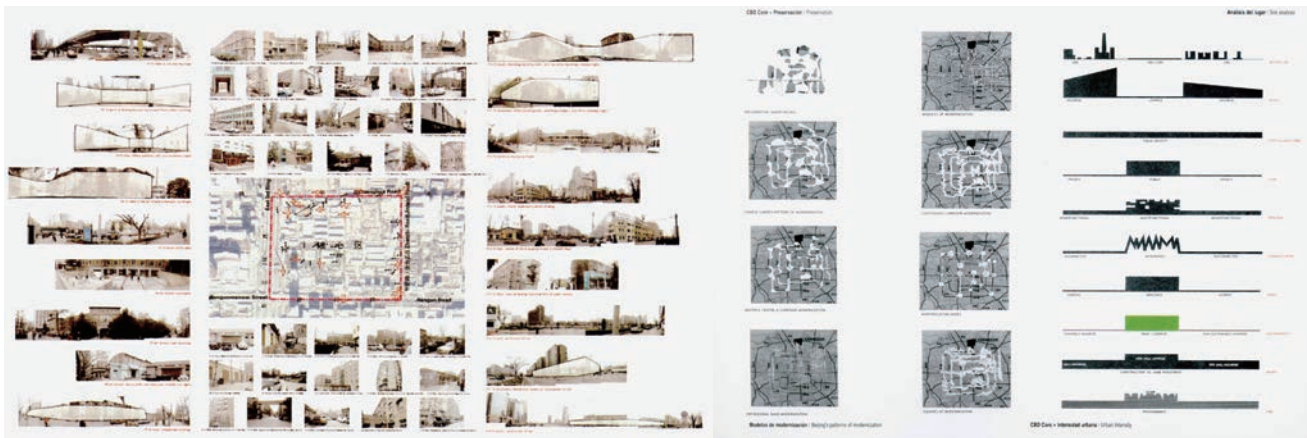


图 3-37 Ascot Residence(英国)/雷姆·库哈斯 /2003

重回建筑本质，都市的未来

库哈斯并不按照建筑学的现有理论框架进行思考，他的贡献在于启发建筑师乃至设计师对居住性和都市性的关注，并重新思考两者之间的关系。他通过探究建筑的本质内涵，即建筑空间与人的行为活动的关系，从都市、建筑、人、社会等各个因素和层面去深入思考建筑的原本，避免只从表面上考虑建筑形式（图 3-37）。他所提出的“拥塞美学”“广普城市”（the Generic City）等理论都是从社会学、人类学等角度，重新思考社会形态、生活方式对都市发展及建筑设计的影响。他认为在全球化的不断冲击下，历史遗留的传统意识形态和物质遗产显得更加力不从心，单纯地保护历史遗产已失去意义，反而当今社会发展的政治、科技及资源能够成为继承文脉中更有现实意义的动态元素（图 3-38、图 3-39）。

图 3-38 中国北京 CBD — /雷姆·库哈斯 /2003



建筑属于城市，新角度看建筑

库哈斯的设计哲学始终走在时代前端，比起建筑形式的美丑，他更加关注城市文化发展的多元化、矛盾性和冲突的不确定性，这也正是他建筑创作的基础之一。他想证明，即使城市以其固有的不稳定性和不确定性的特质高速变化着，建筑所展现出的永久性和独立性也应该不受任何影响而存在着，即建筑内部空间的使用与改变是独立于建筑外表的。这也就不难理解，为何

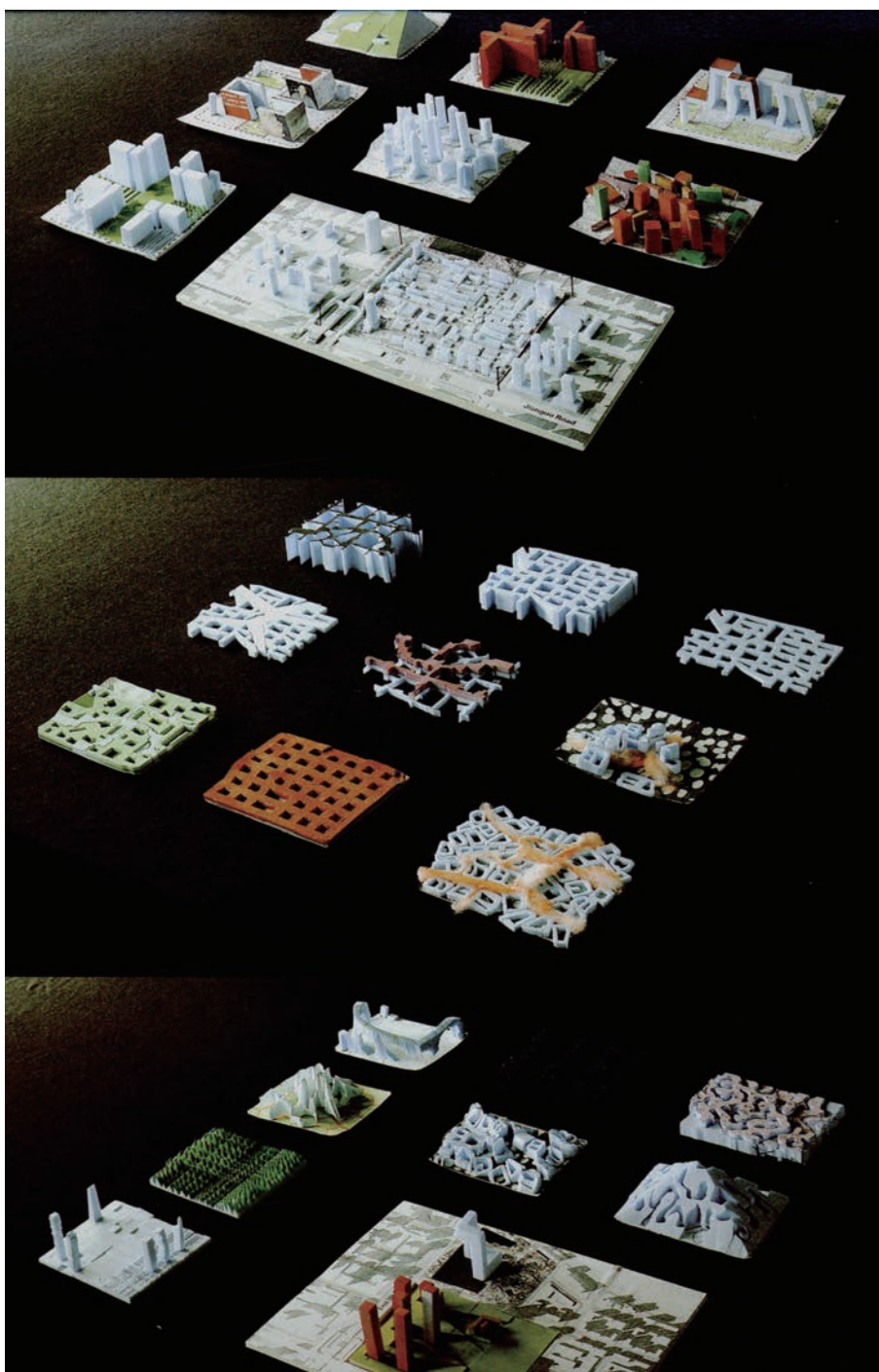


图 3-39 中国北京 CBD 二 / 雷姆·库哈斯 / 2003



库哈斯设计的作品大都不以历史文脉和场地功能为主要依据，反而对充满机会的、具有潜在可能性的文化现象充满兴趣。从更深层次的意义来说，他的作品往往带有超现实主义、解构主义的色彩，从不同的角度去体验更加丰富的视觉效果，使人获得全新的感官体验。

三、枡野俊明——设计即修行

关键词：禅宗美学、侘寂美学、日本传统文化

枡野俊明（Shunmyo MASUNO）是日本当代枯山水的主要代表人物，日本当代景观设计界最杰出的设计师之一，与野口勇、草间弥生等艺术家齐名。

石立僧，信步静安禅

枡野俊明兼具教授、设计师、僧人三重身份。他将每一次教学交流和造园活动都看作是对传统文化的传承，对空间美感的再创造，甚至是一种自我修行。他把庭园作为“心境写照，自我表现”的精神场所、心灵的栖居之地。故其自称“石立僧”，将“内心的精神”以枯山水艺术的形式表现出来。他的作品继承了日本传统园林艺术的精髓，充满了浓厚的禅意，方寸之间体现了一种淡定、沉静的修为。

图 3-40 曹洞宗祇园寺紫云台前庭“龙门庭” / 枡野俊明 / 1999





图 3-41 “石立僧”——枅野俊明带领工匠造园的过程



图 3-42 加拿大文明博物馆日本庭园“和敬之庭” / 枅野俊明 / 1995



图 3-43 加拿大文明博物馆日本庭园“和敬之庭”手绘平面图

枯山水，步步是道场

枅野俊明出生于禅僧世家，早年学习艺术，研究生毕业后因迷恋枯山水、研习佛教禅宗，后出家为僧，一心一意潜心研究枯山水。他把营造枯山水当作参禅悟道的主要修行手段，并把创作作品的过程视为修行的过程（图 3-41）。其主要作品有曲町会馆“清山绿水的庭”、曹洞宗祇园寺紫云台前庭“龙门庭”（图 3-40）、加拿大文明博物馆日本庭园“和敬之庭”（图 3-42、图 3-43）、今冶国际饭店中庭“瀑松庭”（图 3-44、图 3-45）、科学技术厅金属材料技术研究所中庭“风磨白练的庭”、加拿大驻日本使馆庭园、新渡户庭园的改造“通向小岛的木桥”、香川县立图书馆等。

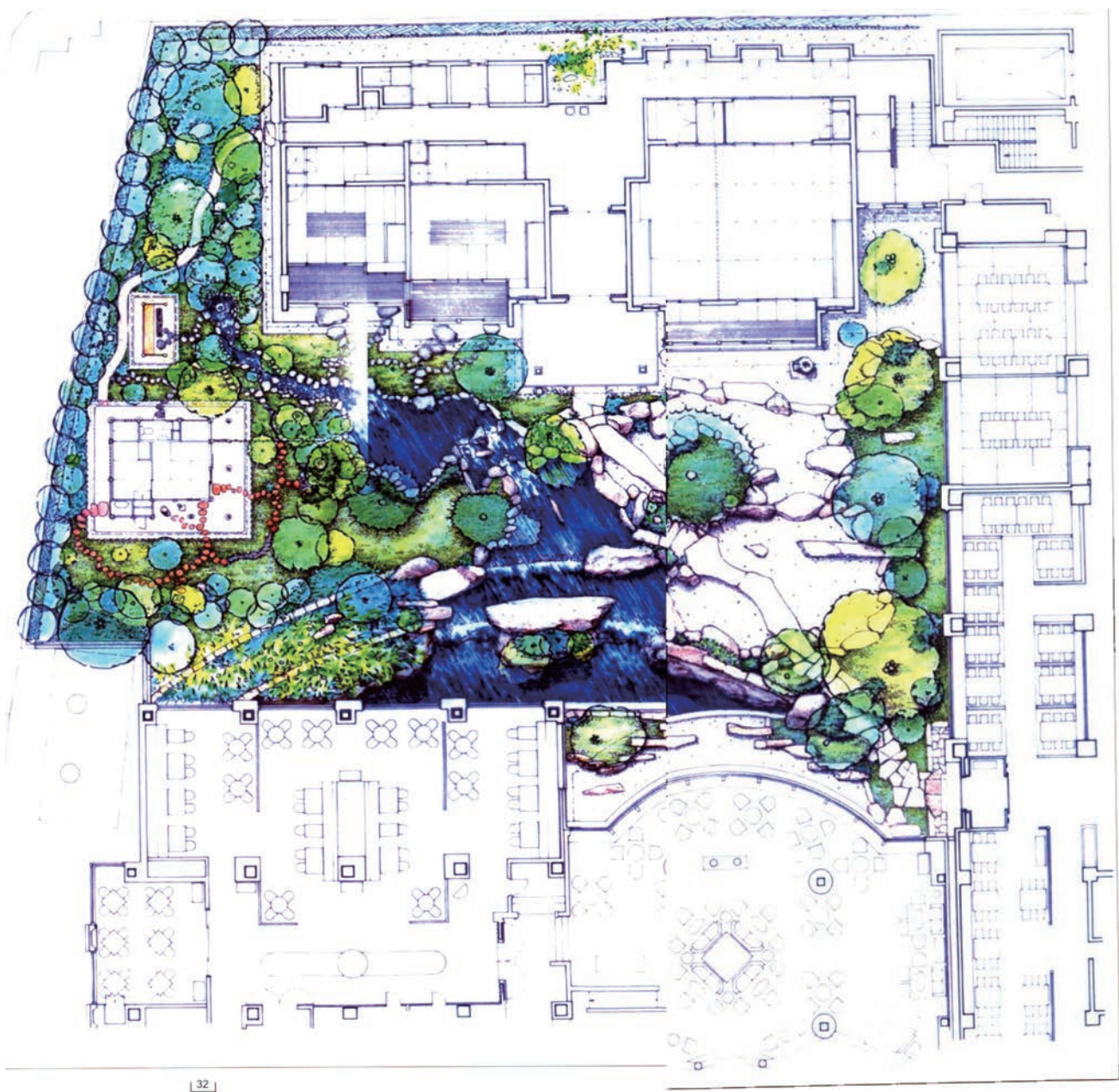


图 3-44 今冶国际饭店中庭“瀑松庭”平面图



图 3-45 今治国际饭店中庭“瀑松庭” / 枅野俊明 / 1996